



รายงานสถานการณ์ภัยแล้งและภัยพิบัติ ฉบับที่ 47

ประจำวันที่ 2 เมษายน 2559

และผลการปฏิบัติการฝนหลวงประจำวันที่ 1 เมษายน 2559

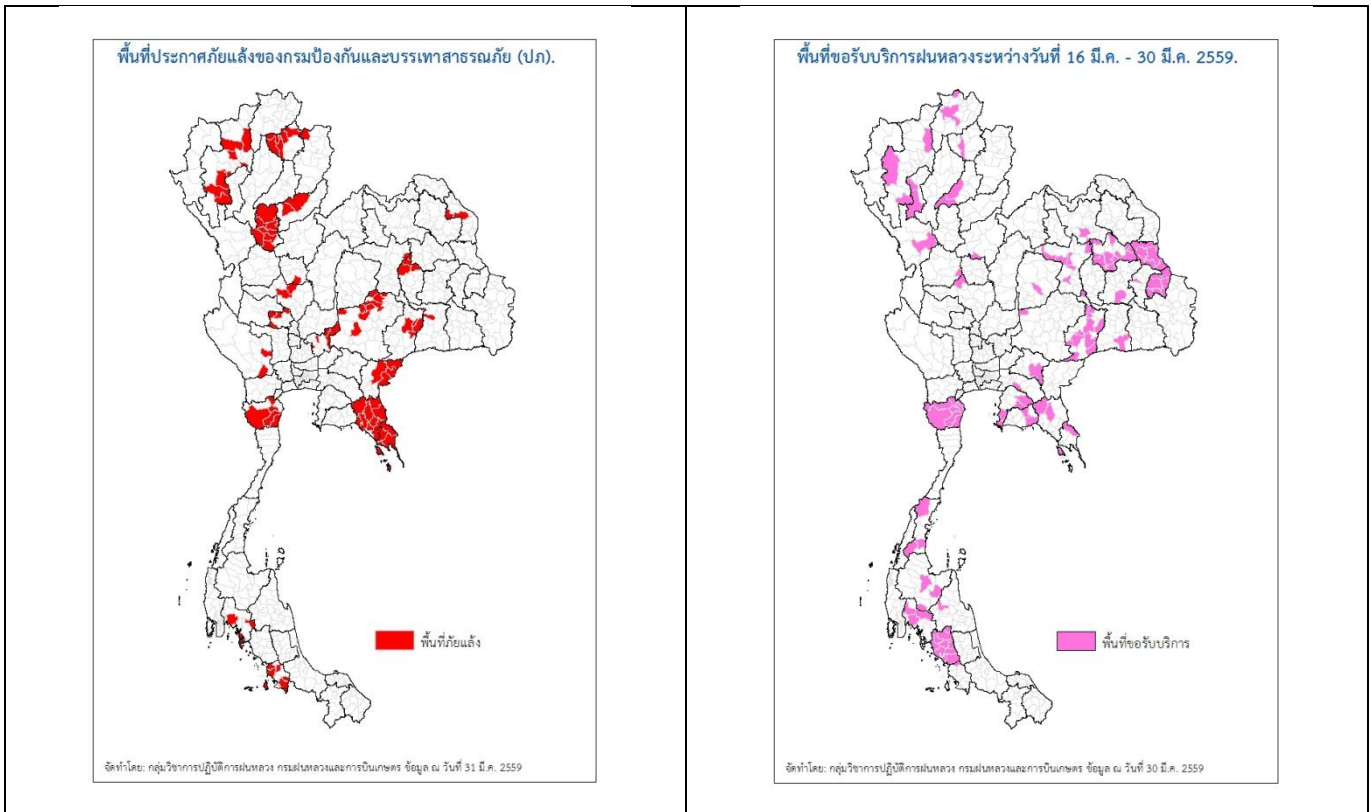
กลุ่มวิชาการปฏิบัติการฝนหลวง กองปฏิบัติการฝนหลวงกรมฝนหลวงและการบินเกษตร

royalrainmaking_academic@hotmail.com

สถานการณ์ภัยแล้งและภัยพิบัติ

๑ การคาดหมายพื้นที่ประสบภัยแล้ง

จังหวัดที่ได้รับผลกระทบภัยแล้งตามรายงานของกรมป้องกันและบรรเทาสาธารณภัย (ปภ.) ณ วันที่ 1 เมษายน 2559 (เวลา 18.00 น.) มีทั้งสิ้น 23 จังหวัด 106 อำเภอ 465 ตำบล 3,727 หมู่บ้าน (เปรียบเทียบกับทั่วประเทศ 74,965 หมู่บ้าน คิดเป็น 4.97%)



ภาค	รายชื่อจังหวัด (อำเภอ) ที่ประกาศภัยแล้ง	จำนวนจังหวัดที่ประกาศภัยแล้ง
เหนือ	เชียงใหม่ (ดอยเต่า สันกำแพง แม่ริม แม่แตง จอมทอง ฮอด พร้าวกด ดอยหล่อ) อุดรดิตถ์ (เมืองอุดรดิตถ์ ท่าปลา ทองแสนขัน ตรอน พิชัย น้ำปาด) พะเยา (เมืองพะเยา ดอกคำใต้ แม่ใจ จุนภูคามยาว เชียงคำ) สุโขทัย (สวรรคโลก ศรีนคร ศรีสำโรง ศรีสำขาล้อย เมืองสุโขทัย ศิริมาตทุ่งเสลี่ยม บ้านด่านลานหอย) น่าน (สองแคว) พิจิตร (บางมูลนาก)	6(30)
กลาง	กาญจนบุรี (ห้วยกระเจา ท่าม่วง) นครสวรรค์ (เมืองนครสวรรค์ ชุมแสง) ชัยนาท (มโนรมย์ หนองมะโมง วัดสิงห์ เนินขาม) สระบุรี (ม่วงเหล็ก วังม่วง เฉลิมพระเกียรติ หนองแขง)	4(12)
ตะวันออก/เฉียงเหนือ	นครราชสีมา (ขามสะแกแสง คง บัวลาย แก้งสนามนาง โนนไทย ด่านขุนทด โนนสูง เทพารักษ์ พระทองคำ บัวใหญ่ สูงเนิน) นครพนม (นาหว้า โพนสวรรค์) มหาสารคาม (กันทรวิชัย โกลุมพิสัย ชื่นชม เชียงยืน) บุรีรัมย์ (เมืองบุรีรัมย์ พลับพลาชัย ห้วยราช กระสัง) สุรินทร์ (จอมพระ) ขอนแก่น (ข้าสาร)	6(23)
ตะวันออก	สระแก้ว (โคกสูง วัฒนานคร ตาพระยาอรัญประเทศ) จันทบุรี (มะขามโป่งน้ำร้อน สอยดาว แก่งหางแมว ขลุง นายายอาม เมืองจันทบุรี เขาคิชฌกูฏ ท่าใหม่ แหลมสิงห์) ชลบุรี (เกาะสีชัง) ตราด (เมืองตราด เขาสมิง แหลมงอบ คลองใหญ่ บ่อไร่ เกาะกูด เกาะช้าง)	4(22)

ภาค	รายชื่อจังหวัด (อำเภอ) ที่ประกาศภัยแล้ง	จำนวนจังหวัดที่ประกาศภัยแล้ง
ใต้	เพชรบุรี(ชะอำ แก่งกระจาน บ้านลาด เขาย้อย ท่ายาง) สตูล(ละงู พงษ์หัว มะนัง เมืองสตูล ควนโดน) กระบี่(คลองท่อม เกะลิ้นตาลำทับ เมืองกระบี่)	2(10)
รวม จำนวนจังหวัด(อำเภอ) ที่ประกาศภัยแล้ง		23(106)

ที่มา: กรมป้องกันและบรรเทาสาธารณภัย (ปภ.)

๑ พื้นที่ขอรับบริการฝนหลวง (ระหว่างวันที่ 16 มีนาคม - 1 เมษายน 2559)

ภาค	รายชื่อจังหวัด (อำเภอ) ที่มีผู้ขอรับบริการ	จำนวนผู้ขอรับบริการ (ราย)
เหนือ	ตาก(เมืองตาก) พะเยา(ดอกคำใต้) พิชณุโลก(บางกระพุ่ม) ลำพูน(บ้านโฮ้ง ลี้) เชียงราย(เมืองเชียงราย แม่สาย) เชียงใหม่(ดอยเต่า พร้าว แม่แจ่ม) แพร่(ลอง วังชิ้น เด่นชัย)	10
กลาง	นครสวรรค์(บรรพตพิสัย)	1
ตะวันออกเฉียงเหนือ	กาฬสินธุ์(กมลาไสย ภูผินารายณ์ คำม่วง ช้างชัย ตอนจวน ท่าคันโท นาคู นามน งามตลาด ร่องคำห้วยเม็ก เขาวง เมืองกาฬสินธุ์) ขอนแก่น(กระนวน ชนบท ชุมแพ บ้านฝาง พระยืน หนองเรือ) นครราชสีมา(เทพารักษ์) บุรีรัมย์(กระสัง คูเมือง ชำนิ นางรอง นาโพธิ์ บ้านกรวด ประโคนชัย เมืองบุรีรัมย์ แคนดง โนนดินแดง โนนสุวรรณ) มุกดาหาร (คำชะอีดงหลวง ดอนตาล นิคมคำสร้อย หนองสูง ห้วยน้ำใหญ่ เมืองมุกดาหาร) ยโสธร(ทรายมูล) ร้อยเอ็ด(สุวรรณภูมิ) สุรินทร์(สังขะ) อำนาจเจริญ (ขานูมาน ปทุมราชวงศา พนา ลืออำนาจ หัวตะพาน เมืองอำนาจเจริญ เสนางคนิคม) อุดรธานี(กุมภวาปี)	14
ตะวันออก	จันทบุรี(เขาคิชฌกูฏ แก่งหางแมว) ฉะเชิงเทรา(แปลงยาว) ชลบุรี(บางละมุง ปอทอง สัตหีบ หนองใหญ่) ตราด(บ่อไร่ เกาะช้าง) ปราจีนบุรี(กบินทร์บุรี) ระยอง(วังจันทร์ แกลง)	14
ใต้	กระบี่(อ่าวลึก เขาพนม เมืองกระบี่) ชุมพร(ท่าแซะ พะโต๊ะ หลังสวน) ตรัง(กันตัง นาโยง ปะเหลียน ย่านตาขาว รัชฎา วังวิเศษ สิเกา หาดสำราญ ห้วยยอด เมืองตรัง) นครศรีธรรมราช(ฉวาง ปากพนัง) สุราษฎร์ธานี(ชัยบุรี บ้านนาสาร พุนพิน) เพชรบุรี (ชะอำ ท่ายาง บ้านลาด บ้านแหลม หนองหญ้าปล้อง เขาย้อย เมืองเพชรบุรี แก่งกระจาน)	11
รวม	30(104)	50

๑ สถานการณ์ภาวะหมอกควันในพื้นที่ภาคเหนือและจุดความร้อน (Hotspot)

ตารางค่า PM₁₀ในพื้นที่ภาคเหนือ (เวลา 09.00 น.) 5 วันที่ผ่านมา มีค่าดังนี้

จังหวัด	ชื่อสถานี	ค่า PM ₁₀ ¹					คุณภาพอากาศ
		29 มี.ค.	30 มี.ค.	31 มี.ค.	1 เม.ย.	2 เม.ย.	
ภาคเหนือ (จุด Hotspot พื้นที่ภาคเหนือ 92 จุด ณ วันที่ 1 เม.ย. 59 เวลา 13.30 น. ที่มา กรมอุทยานแห่งชาติ สัตว์ป่า และพันธุ์พืช)							
จ.เชียงราย	ต.เวียง อ.เมือง	101	90	138	143	102	ปานกลาง
	ต.เวียงพางคำ อ.แม่สาย	106	123	182	213	199	มีผลกระทบต่อสุขภาพ
จ.เชียงใหม่	ต.ช้างเผือก อ.เมือง	79	86	106	114	69	ปานกลาง
	ต.ศรีภูมิ อ.เมือง	91	94	121	114	82	ปานกลาง
	ต.สุเทพ อ.เมือง* (Mobile)	60	70	78	82	62	ปานกลาง
	ต.ช้างเคือง อ.แม่แจ่ม (Mobile)	93	86	96	81	71	ปานกลาง
จ.ลำปาง	ต.พระบาท อ.เมือง	98	89	89	92	66	ปานกลาง
	ต.สบป่าตอ อ.แม่เมาะ	87	92	88	81	49	ปานกลาง
	ต.บ้านดง อ.แม่เมาะ	88	98	79	116	68	ปานกลาง
	ต.แม่เมาะ อ.แม่เมาะ	94	92	91	87	57	ปานกลาง

¹PM₁₀ คือ ปริมาณฝุ่นละอองขนาดไม่เกิน 10 ไมครอน มาตรฐานค่าเฉลี่ย 24 ชั่วโมง ต้องไม่เกิน 120 ไมโครกรัมต่อลูกบาศก์เมตร

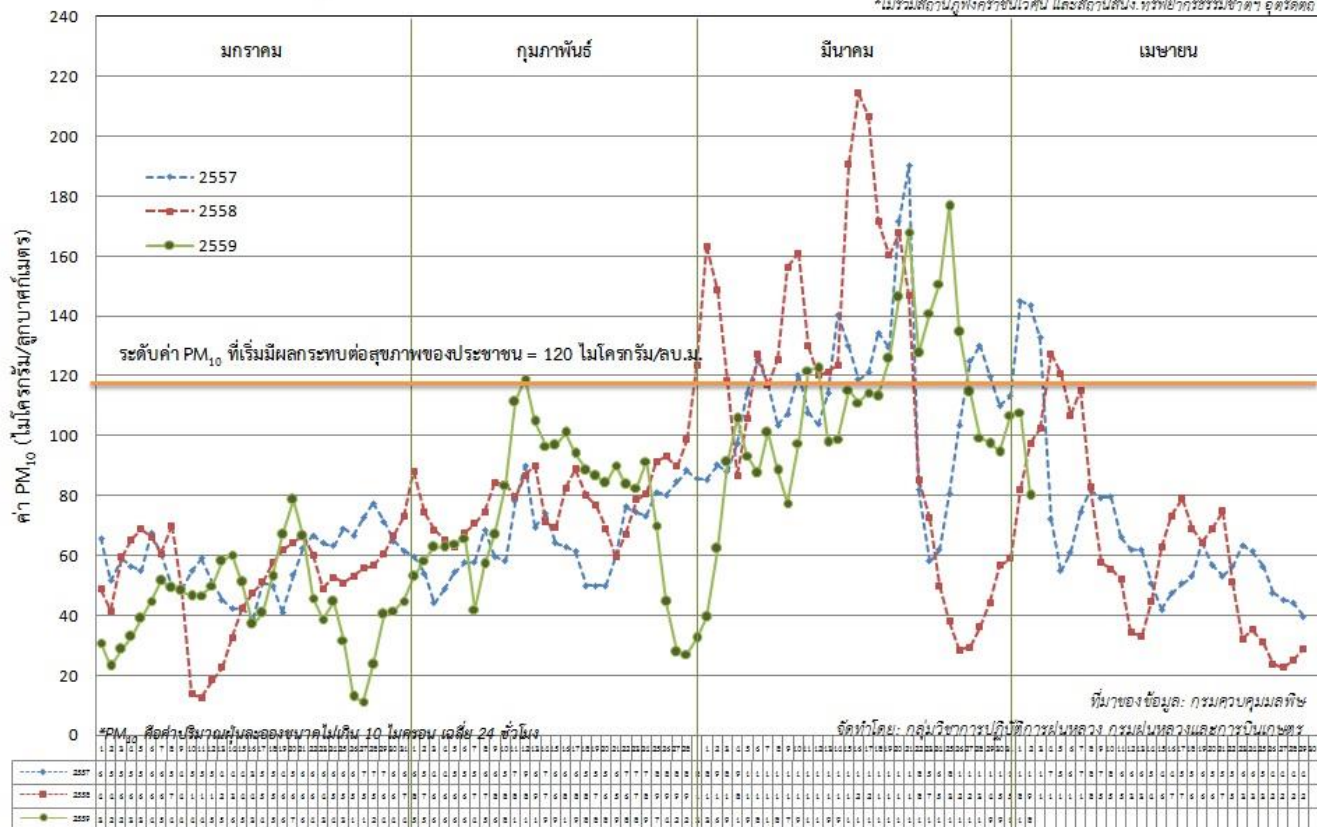
จังหวัด	ชื่อสถานี	ค่า PM ₁₀ ¹					คุณภาพอากาศ
จ.ลำพูน	ต.ในเมือง อ.เมือง	70	62	71	71	60	ปานกลาง
จ.แม่ฮ่องสอน	ต.จองคำ อ.เมือง	165	136	153	150	113	ปานกลาง
จ.น่าน	ต.ในเวียง อ.เมือง	106	99	98	70	61	ปานกลาง
	ต.ห้วยโก๋น อ.เฉลิมพระเกียรติ	87	91	90	92	116	ปานกลาง
จ.แพร่	ต.นาจักร อ.เมือง	98	95	80	80	64	ปานกลาง
จ.พะเยา	ต.เวียง อ.เมือง	94	89	128	102	59	ปานกลาง
จ.ตาก	ต.ท่าสายลวด อ.แม่สอด (Mobile)	87	80	73	77	73	ปานกลาง
ภาคใต้ (จุด Hotspot พื้นที่เกาะบอร์เนียว จำนวน 13 จุด ณ วันที่ 1 เม.ย. 59 ที่มา เว็บไซต์ศูนย์เชี่ยวชาญด้านอุตุนิยมวิทยาแห่งอาเซียน ประเทศสิงคโปร์)							
จ.สุราษฎร์ธานี	ต.มะขามเตี้ย อ.เมือง	54	65	68	65	48	ดี
จ.สงขลา	ต.หาดใหญ่ อ.หาดใหญ่	-	-	-	-	-	ดี
จ.ยะลา	ต.สะเตง อ.เมือง	57	68	71	58	50	ดี
จ.นราธิวาส	ต.บางนาค อ.เมือง	76	80	70	52	36	ดี

ที่มา: กรมควบคุมมลพิษ

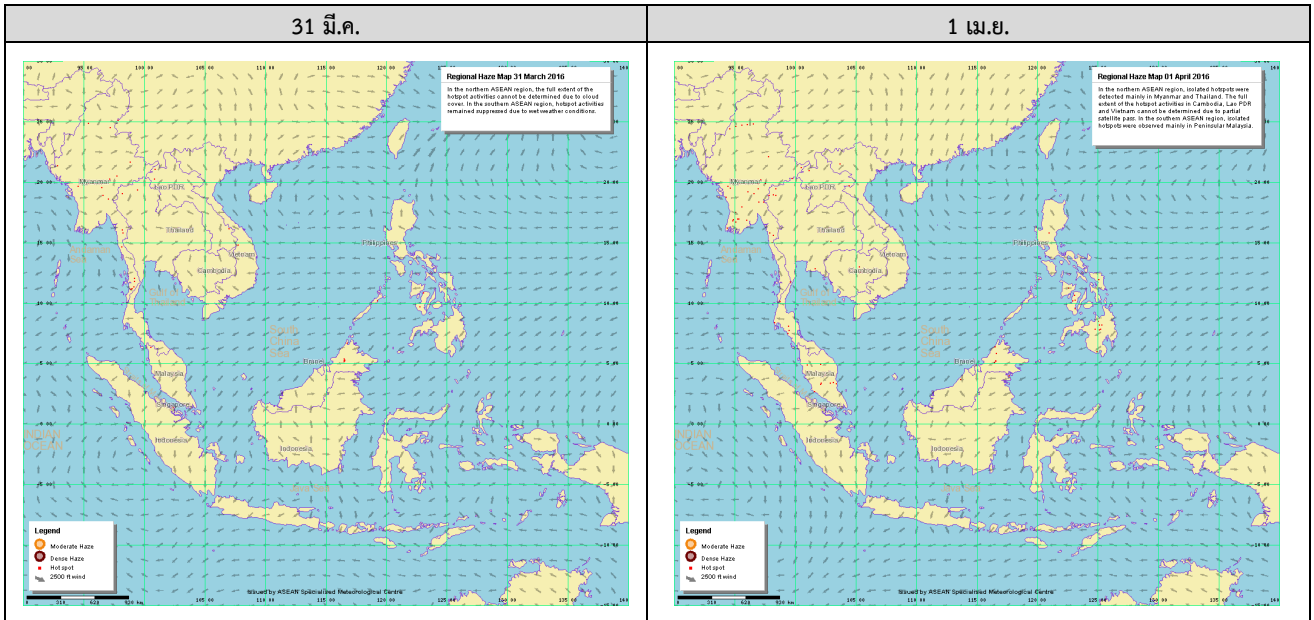
๑ กราฟแสดงแนวโน้มค่า PM₁₀ ในภาคเหนือ ตั้งแต่วันที่ 1 มกราคม-1 เมษายน 2559

ค่า PM₁₀ เฉลี่ย 14* สถานี ในภาคเหนือ ช่วง มกราคม - เมษายน ปี 2559 เทียบกับ ปี 2557, 2558

* ไม่รวมสถานีภูเก็ทิงคราชนิเวศน์ และสถานีถนนพหลโยธิน แขวงนครราชสีมา อุดรดิษฐ์



๑ แผนภาพแสดงจุดความร้อน (Hotspot) ในประเทศไทยจากดาวเทียมNOAA-18



ที่มา: เว็บไซต์ศูนย์เชี่ยวชาญด้านอุตุนิยมวิทยาแห่งอาเซียน ประเทศสิงคโปร์

๑ สถานการณ์ปริมาณน้ำเก็บกักในอ่างเก็บน้ำที่สำคัญ

	ความจุของอ่าง ที่ รนก. ² (ล้าน ลบ.ม.)	ปริมาณน้ำในอ่างฯ (%)				ปริมาตรน้ำ ไหลลงอ่างฯ (ล้าน m ³)	ปริมาตรน้ำ ไหลลงอ่างฯ สะสม ³ (ล้าน m ³)	ระดับน้ำ
		29 มี.ค.	30 มี.ค.	31 มี.ค.	1 เม.ย.	1 เม.ย.		
ภาคเหนือ						1.01	356.17	
- ภูมิพล(ตาก)	13,462	33	33	33	33	0.00	50.96	ต่ำกว่า 40%
- สิริกิติ์(อุตรดิตถ์)	9,510	43	43	43	42	1.00	270.90	ต่ำกว่า 50%
- แม้งัด(เชียงใหม่)	265	18	18	18	18	0.00	4.73	ต่ำกว่า 20%
- แม่กวง(เชียงใหม่)	263	10	10	10	10	0.01	5.01	ต่ำกว่า 20%
- กิวลม(ลำปาง)	106	24	24	24	24	0.00	5.87	ต่ำกว่า 30%
- กิวคอง(ลำปาง)	170	12	12	12	12	0.00	0.44	ต่ำกว่า 20%
- แควน้อย(พิษณุโลก)	939	32	32	32	32	0.00	18.26	ต่ำกว่า 40%
ภาคตะวันออกเฉียงเหนือ						2.01	77.56	
- ห้วยหลวง(อุดรธานี)	135	16	15	15	15	0.00	0.63	ต่ำกว่า 20%
- น้ำอูน(สกลนคร)	520	29	29	29	29	0.50	1.20	ต่ำกว่า 30%
- น้ำพุง(สกลนคร)	166	34	34	34	34	0.00	3.38	ต่ำกว่า 40%
- จุฬาราม(ชัยภูมิ)	164	36	36	36	36	0.02	3.21	ต่ำกว่า 40%
- อุบลรัตน์(ขอนแก่น)	2,431	24	24	24	24	0.00	31.76	ต่ำกว่า 30%
- ลำปาว(กาฬสินธุ์)	1,980	24	24	23	23	0.78	11.98	ต่ำกว่า 30%
- ลำตะคอง(นครราชสีมา)	314	29	29	29	29	0.59	7.78	ต่ำกว่า 30%
- ลำพระเพลิง(นครราชสีมา)	110	53	52	52	52	0.04	4.13	-
- มูลบาน(นครราชสีมา)	141	27	27	26	27	0.08	4.73	ต่ำกว่า 30%
- ลำแซะ(นครราชสีมา)	275	27	27	27	27	0.00	7.68	ต่ำกว่า 30%
- ลำน้ำรอง(บุรีรัมย์)	121	50	50	50	50	0.00	1.08	-
- ลำปลายมาศ(นครราชสีมา)	98	51	0	51	0	0.00	0.00	ต่ำกว่า 10%
ภาคกลาง						5.36	253.10	
- ป่าสัก(ลพบุรี)	960	33	33	33	32	0.49	11.92	ต่ำกว่า 40%
- ทับเสลา(อุทัยธานี)	160	28	29	28	28	0.00	0.25	ต่ำกว่า 30%
- กระเสียว(สุพรรณบุรี)	240	22	23	23	24	1.19	4.40	ต่ำกว่า 30%
- ศรีนครินทร์(กาญจนบุรี)	17,745	69	69	69	69	2.66	139.14	-
- วชิราลงกรณ์(กาญจนบุรี)	8,860	49	49	48	48	1.02	97.39	ต่ำกว่า 50%
ภาคตะวันออก						0.71	17.33	
- ชุนด่านฯ(นครนายก)	224	38	38	38	38	0.02	1.61	ต่ำกว่า 40%
- คลองสิียด(ฉะเชิงเทรา)	420	26	26	26	26	0.00	0.85	ต่ำกว่า 30%
- บางพระ(ชลบุรี)	117	25	25	25	25	0.00	1.61	ต่ำกว่า 30%
- ท้องปลาไหล(ระยอง)	164	74	73	73	73	0.69	11.88	-
- ประแสร์(ระยอง)	248	74	74	73	73	0.00	1.38	-
- พระปรัง(สระแก้ว)	97	16	0	16	0	0.00	0.00	ต่ำกว่า 10%
- ดอกกราย(ระยอง)	71	37	0	36	0	0.00	0.00	ต่ำกว่า 10%
- คลองพระพุทธ(จันทบุรี)	70	69	0	68	0	0.00	0.00	ต่ำกว่า 10%
ภาคใต้						4.07	500.62	
- แก่งกระเจาน(เพชรบุรี)	710	36	36	36	36	0.83	48.21	ต่ำกว่า 40%
- ปรามบุรี (ประจวบคีรีขันธ์)	347	19	19	19	19	0.03	4.24	ต่ำกว่า 20%
- รัชชประภา(สุราษฎร์ธานี)	5,639	75	74	74	74	1.94	194.65	-
- บางกลาง(ยะลา)	1,454	63	63	62	62	1.27	253.52	-

รณก. = ระดับน้ำเก็บกัก,ที่มา: กรมชลประทาน
ปริมาตรน้ำไหลลงอ่างสะสมตั้งแต่วันที่ 1 มกราคม 2559 ถึงปัจจุบัน

การพยากรณ์อากาศและสภาพอากาศประจำวัน

๑ ลักษณะอากาศทั่วไปและการพยากรณ์อากาศ ประจำวันที่ 2 เมษายน 2559 (เวลา 06.00 น.)

ลักษณะอากาศทั่วไป	
คลื่นกระแสลมฝ่ายตะวันตกเคลื่อนเข้าปกคลุมภาคเหนือตอนล่าง ภาคกลางตอนบน และภาคตะวันออกเฉียงเหนือ ประกอบกับมีลมใต้และลมตะวันออกเฉียงใต้พัดนำความชื้นจากทะเลจีนใต้และอ่าวไทยเข้ามาปกคลุมภาคกลาง ภาคตะวันออก และภาคตะวันออกเฉียงเหนือตอนล่าง ลักษณะเช่นนี้ทำให้บริเวณดังกล่าวยังคงมีฝนฟ้าคะนองเกิดขึ้นในระยะนี้	
การพยากรณ์อากาศรายภาค	
ภาคเหนือ	อากาศร้อนในตอนกลางวันกับมีอากาศร้อนจัดบางพื้นที่ โดยมีฝนฟ้าคะนองบางแห่ง ร้อยละ 10 ของพื้นที่ ส่วนมากบริเวณจังหวัดอุตรดิตถ์ พิษณุโลก และเพชรบูรณ์ อุณหภูมิต่ำสุด 18-26 องศาเซลเซียส อุณหภูมิสูงสุด 35-40 องศาเซลเซียส ลมตะวันตก ความเร็ว 10-30 กม./ชม.
ภาคกลาง	มีอากาศร้อนในตอนกลางวัน โดยมีฝนฟ้าคะนองบางแห่ง ร้อยละ 10 ของพื้นที่ อุณหภูมิต่ำสุด 23-25 องศาเซลเซียส อุณหภูมิสูงสุด 35-38 องศาเซลเซียส ลมใต้ ความเร็ว 10-30 กม./ชม.
ภาคต.อ.เฉียงเหนือ	มีเมฆบางส่วน กับมีฝนฟ้าคะนองเป็นแห่งๆ ร้อยละ 20 ของพื้นที่ ส่วนมากบริเวณจังหวัดชัยภูมิ ขอนแก่น กาฬสินธุ์ ร้อยเอ็ด และมหาสารคาม อุณหภูมิต่ำสุด 20-24 องศาเซลเซียส อุณหภูมิสูงสุด 32-37 องศาเซลเซียส ลมตะวันออกเฉียงเหนือ ความเร็ว 10-30 กม./ชม.
ภาคตะวันออก	มีเมฆบางส่วน กับมีฝนฟ้าคะนองบางแห่ง ร้อยละ 10 ของพื้นที่ อุณหภูมิต่ำสุด 25-27 องศาเซลเซียส อุณหภูมิสูงสุด 34-38 องศาเซลเซียส ลมตะวันออกเฉียงใต้ ความเร็ว 10-30 กม./ชม. ทะเลมีคลื่นต่ำกว่า 1 เมตร
ภาคใต้ฝั่งตะวันออก	มีเมฆบางส่วน อุณหภูมิต่ำสุด 20-25 องศาเซลเซียส อุณหภูมิสูงสุด 32-35 องศาเซลเซียส ลมตะวันออกเฉียงใต้ ความเร็ว 15-30 กม./ชม. ทะเลมีคลื่นสูงประมาณ 1 เมตร
ภาคใต้ฝั่งตะวันตก	มีเมฆบางส่วน กับมีอากาศร้อนในตอนกลางวัน อุณหภูมิต่ำสุด 20-25 องศาเซลเซียส อุณหภูมิสูงสุด 33-38 องศาเซลเซียส ลมตะวันออกเฉียงใต้ ความเร็ว 10-30 กม./ชม. ทะเลมีคลื่นต่ำกว่า 1 เมตร

ที่มา: กรมอุตุนิยมวิทยา

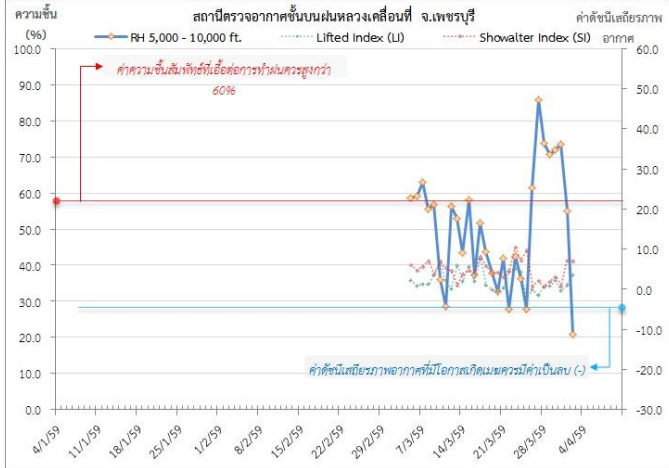
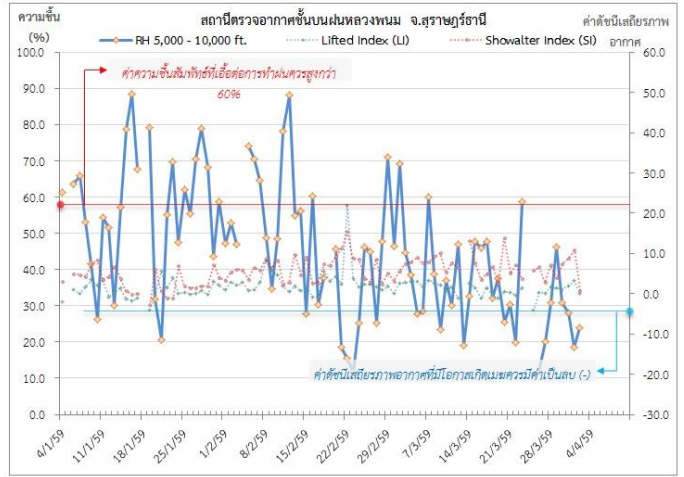
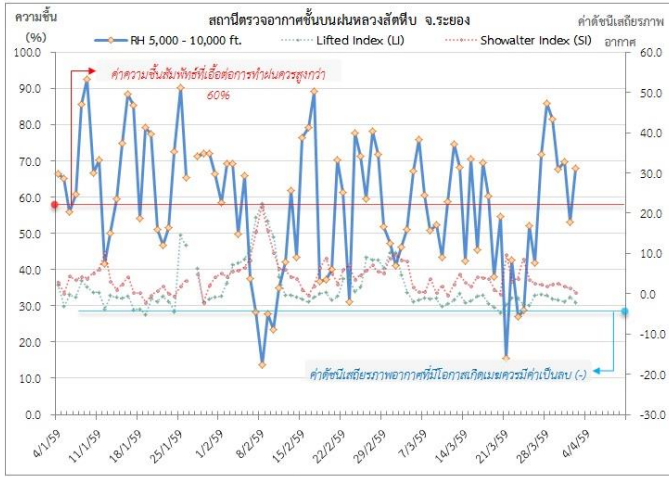
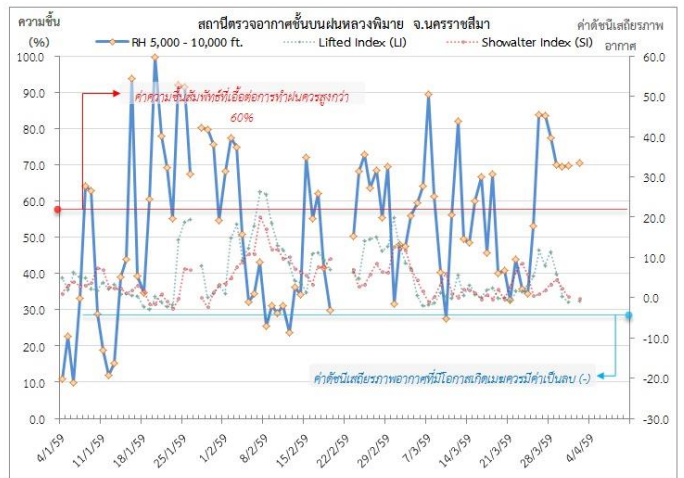
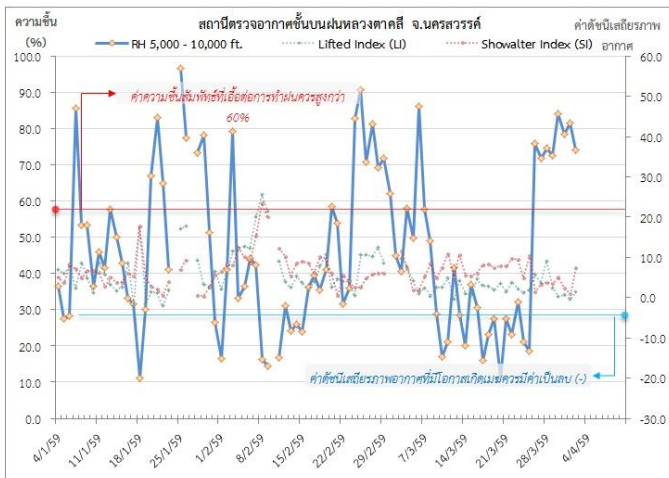
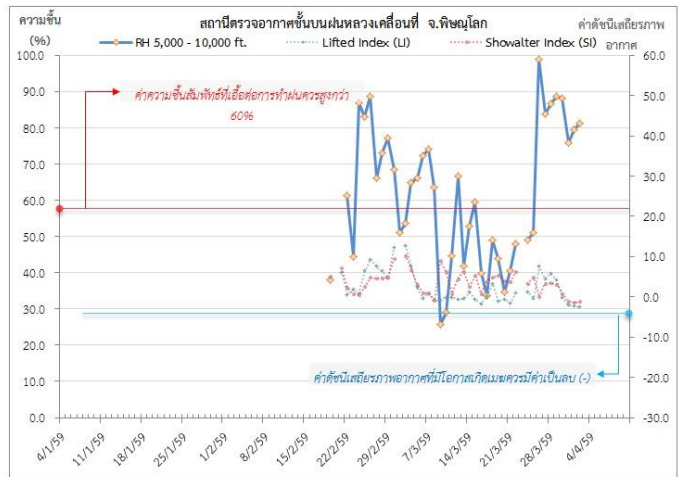
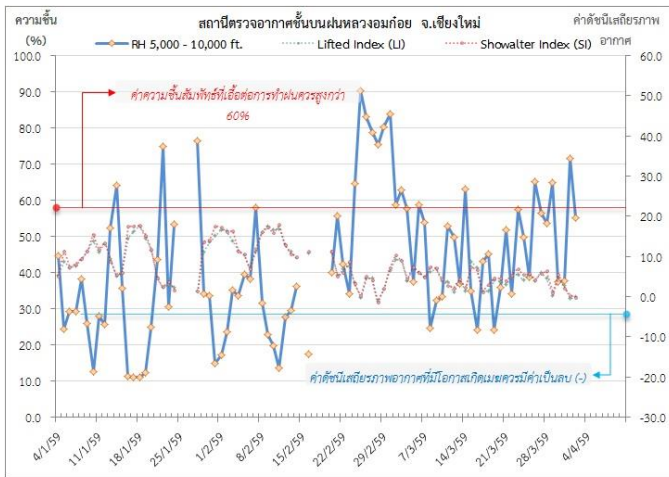
๑ ข้อมูลความชื้นจากการตรวจอากาศชั้นบน (Sounding) ระยะเวลาสูง 5,000 - 10,000 ฟุต

ภาค	สถานีตรวจอากาศ	ความชื้นสัมพัทธ์ (%)					เสถียรภาพ อากาศ
		29 มี.ค.	30 มี.ค.	31 มี.ค.	1 เม.ย.	2 เม.ย.	
ภาคเหนือ	สถานีเรดาร์ฝนหลวงอมก๋อย	64.8	37.5	37.6	71.6	55.2	เสถียรภาพ
	สถานีตรวจอากาศเคลื่อนที่พิชญ์โลก	88.6	88.2	75.8	79.4	81.3	เสถียรภาพ
ภาคกลาง	สถานีเรดาร์ฝนหลวงตาคลี	72.6	84	78.5	81.5	74.1	เสถียรภาพ
ภาคตะวันออกเฉียงเหนือ	สถานีเรดาร์ฝนหลวงพิมาย	70.0	69.4	69.7	-	70.4	เสถียรภาพ
ภาคตะวันออก	สถานีเรดาร์ฝนหลวงสัทธิ์	81.5	67.8	69.8	53.2	68.0	เสถียรภาพ
ภาคใต้	สถานีตรวจอากาศเคลื่อนที่เพชรบุรี	70.8	71.9	73.5	54.9	21.0	เสถียรภาพ
	สถานีเรดาร์ฝนหลวงพนม	46.1	30.9	28.1	18.6	24.0	เสถียรภาพ

หมายเหตุ : สภาพอากาศมีเสถียรภาพ(Stable) หมายถึงสภาพอากาศที่มีโอกาสน้อยหรือไม่มีโอกาสในการเกิดเมฆในแนวตั้งเพื่อพัฒนาตัวกลายเป็นกลุ่มฝน

สภาพอากาศไม่มีเสถียรภาพ(Unstable) หมายถึงสภาพอากาศที่มีโอกาสเกิดเมฆในแนวตั้งและพัฒนาตัวเป็นกลุ่มฝนได้

๑ กราฟแสดงแนวโน้มความชื้นอากาศชั้นบนและดัชนีเสถียรภาพอากาศ (ระหว่างวันที่ 4 มกราคม - 2 เมษายน 2559)



- หมายเหตุ**
- ระยะความสูง 5,000-10,000 ฟุต เป็นระดับเพดานบินในการปฏิบัติการฝนหลวง (ระดับฐานเมฆ)
 - ความชื้นสัมพัทธ์ที่เอื้อต่อการปฏิบัติการฝนหลวงควรมีค่าสูงกว่าร้อยละ 60 ขึ้นไป
 - ดัชนีเสถียรภาพชั้นอากาศที่มีโอกาสเกิดเมฆครมมีค่าเป็นลบ (-)
 - LI: Lifted Index คือค่าดัชนีเสถียรภาพชั้นอากาศระดับต่ำ
 - SI: Showalter Index คือค่าดัชนีเสถียรภาพชั้นอากาศระดับกลาง

การปฏิบัติการฝนหลวงประจำวัน

๑ สรุปผลปฏิบัติการฝนหลวงประจำวัน ที่ 1 เมษายน 2559

ภาค/หน่วยฯ	หน่วยปฏิบัติการ (หน่วย)	เครื่องบิน ผล./ทอ. (ลำ)	จำนวนเที่ยวบิน (เที่ยว)	จำนวนชั่วโมงบิน (ชั่วโมง)	ปริมาณการใช้สาร ฝนหลวง (ตัน/นัด)	จังหวัดที่มีการรายงานฝนตก (จำนวนจังหวัด/อ่างเก็บน้ำเป้าหมาย)
เหนือ	2	5/-	7	12:05	6.5	2/1
- เชียงใหม่	1	2/-	3	4:55	2.5	การตัดแปรสภาพอากาศบริเวณ จ.แม่ฮ่องสอน (เมืองแม่ฮ่องสอน) พบว่า หลังการตัดแปรสภาพอากาศ มีเมฆปกคลุมเป็นบริเวณกว้างมากขึ้น กลุ่มเมฆคิวมูลัสบริเวณแนวเขาพัฒนาตัวมีความสูง 15,000 ฟุต และเริ่มมีฐานสึคล้ำ ส่วนการปฏิบัติการฝนหลวง พบมีฝนตกเล็กน้อยบริเวณพื้นที่ จ.เชียงใหม่(ดอยเต่า) และพื้นที่ลุ่มรับน้ำ เชื่อนภูมิพล
- พิษณุโลก	1	3/-	4	7:10	4.0	มีฝนตกเล็กน้อย บริเวณพื้นที่ จ.ตาก(วังเจ้า เมืองตาก)
กลาง	2	5/-	9	10:45	7.1	6/4
- นครสวรรค์	1	3/-	3	4:00	3.0	มีฝนตกเล็กน้อย-ปานกลาง บริเวณพื้นที่ จ.ลพบุรี(ชัยบาดาล สระโบสถ์ ลำสนธิ) จ.เพชรบูรณ์(ศรีเทพ) และพื้นที่ลุ่มรับน้ำเขื่อนป่าสักชลสิทธิ์
- กาญจนบุรี	1	2/-	6	6:45	4.1	มีฝนตกเล็กน้อย-ปานกลาง บริเวณพื้นที่ จ.กาญจนบุรี(เมืองกาญจนบุรี ไทรโยค ด้านมะขามเตี้ย ศรีสวัสดิ์ หนองปรือ บ่อพลอย) จ.สุพรรณบุรี(ด่านช้าง) จ.อุทัยธานี(บ้านไร่ ห้วยคต ลานสัก) จ.นครสวรรค์(แม่เปิน แม่วังก) และพื้นที่ลุ่มรับน้ำเขื่อนศรีนครินทร์ อ่างเก็บน้ำ กระเสี้ยว อ่างเก็บน้ำทับเสลา
ตะวันออกเฉียงเหนือ	2	3/3	5	7:45	4.8	4/2
- นครราชสีมา	1	3/-	2	3:15	2.0	มีฝนตกเล็กน้อย-ปานกลาง บริเวณพื้นที่ จ.นครราชสีมา(ปากช่อง สีคิ้ว สูงเนิน ขามทะเลสอ ด้านขุนทด โนนไทย พระทองคำ ขามสะแกแสง เมือง) พื้นที่ลุ่มรับน้ำเขื่อนลำตะคอง
- อุตรธานี	1	-/3	3	4:30	2.8	มีฝนตกเล็กน้อย-ปานกลาง บริเวณพื้นที่ จ.ชัยภูมิ (บ้านแท่น) จ.ขอนแก่น(ชุมแพ สีชมพู หนองนาคำ อุดรรัตน์ ภูเวียง) จ.หนองบัวลำภู(โนนสัง) และพื้นที่ลุ่มรับน้ำเขื่อนอุบลรัตน์
ตะวันออก	1	3/-	6	8:00	4.2	3/2
- จันทบุรี	1	3/-	6	8:00	4.2	มีฝนตกเล็กน้อย-ปานกลาง บริเวณพื้นที่ จ.ปราจีนบุรี(ประจันตคาม กบินทร์บุรี ศรีมหาโพธิ นาดี) จ.สระแก้ว(วังน้ำเย็น) จ.ฉะเชิงเทรา (ท่าตะเกียบ สนามชัยเขต)พื้นที่ลุ่มรับน้ำอ่างเก็บน้ำคลองสียัด อ่างเก็บน้ำคลองระบม

ภาค/หน่วยฯ	หน่วยปฏิบัติการ (หน่วย)	เครื่องบิน ผล./ทอ. (ลำ)	จำนวนเที่ยวบิน (เที่ยว)	จำนวนชั่วโมงบิน (ชั่วโมง)	ปริมาณการใช้สารฝนหลวง (ตัน/นัต)	จังหวัดที่มีการรายงานฝนตก (จำนวนจังหวัด/อ่างเก็บน้ำเป้าหมาย)
ใต้	2	3/1	0	0:00	0.0	-/-
- หัวหิน	1	3/-	0	0:00	0.0	ไม่ปฏิบัติการฝนหลวง เนื่องจาก ความชื้นสัมพัทธ์เฉลี่ยที่ระดับ 5,000-15,000 ฟุต มีค่าต่ำกว่า 60% ประกอบกับสภาพอากาศมีเสถียรภาพมาก ส่งผลให้กลุ่มเมฆไม่มีการพัฒนาตัวและก่อยอดในบริเวณพื้นที่เป้าหมาย
- สุราษฎร์ธานี	1	-/1	0	0:00	0.0	ไม่ปฏิบัติการฝนหลวง เนื่องจาก ความชื้นสัมพัทธ์ที่ระดับต่างๆ มีค่าต่ำกว่า 60% ประกอบกับสภาพอากาศมีเสถียรภาพมาก มีการยกตัวช้า และจากการติดตามสภาพอากาศพบว่า เมฆไม่มีการพัฒนาตัวและก่อดำในพื้นที่เป้าหมายและในบริเวณพื้นที่ใกล้เคียง
รวม	9	19/4	27	38:35	22.6	15/9

๑) สรุปผลรวมปฏิบัติการตั้งแต่เริ่มตั้งหน่วยปฏิบัติการฝนหลวง (15 กุมภาพันธ์ -1 เมษายน 2559)

ตั้งแต่เริ่มตั้งหน่วยปฏิบัติการฝนหลวง เมื่อวันที่ 15 กุมภาพันธ์ - 1 เมษายน 2559 มีการขึ้นปฏิบัติการฝนหลวง จำนวน 29 วัน มีวันฝนตกจากการปฏิบัติการฝนหลวงคิดเป็นร้อยละ 71.3 ขึ้นปฏิบัติงานจำนวน 421 เที่ยวบิน (594:45 ชั่วโมงบิน) ปริมาณการใช้สารฝนหลวง 345.6 ตัน พลุซิลเวอร์ไอโอไดด์ จำนวน 11 นัต จังหวัดที่มีรายงานฝนตกรวม 40 จังหวัด และทำให้มีปริมาณน้ำไหลเข้าอ่างสะสมรวม 36.74 ล้าน ลบ.ม.

ภาค - ศูนย์/หน่วยปฏิบัติการฯ	ขึ้นบิน (วัน)	ฝนตก (วัน)	จำนวนเที่ยวบิน (เที่ยว)	จำนวนชั่วโมงบิน (ชั่วโมง)	ปริมาณสารฝนหลวง (ตัน/นัต)	จังหวัดที่มีรายงานฝนตก (ทั้งการสังเกตด้วยสายตา/การตรวจวัดด้วยเรดาร์ และเครื่องวัดน้ำฝนอัตโนมัติ)	ปริมาณน้ำไหลลงอ่างเก็บน้ำสะสม (ล้าน ลบ.ม.)
เหนือ						8 จังหวัด	
- เชียงใหม่ (เปิดหน่วยฯ 1 มี.ค. 59 เป็นต้นไป)	14	3	34	62:45	17.8	บริเวณที่มีฝนตก ได้แก่ จ.ลำปาง จ.ลำพูน และ จ.เชียงใหม่ (3 จังหวัด)	ภูมิพล 0.12
- พิษณุโลก (เปิดหน่วยฯ 1 มี.ค. 59 เป็นต้นไป)	10	5	37	65:05	26.6/11	บริเวณที่มีฝนตก ได้แก่ จ.เพชรบูรณ์ (ต อ น บ น) จ . สุ โ ข ทัย จ.กำแพงเพชร จ.พิษณุโลก และ จ.ตาก (5 จังหวัด)	
กลาง						12 จังหวัด	
- นครสวรรค์ (เปิดหน่วยฯ 15 ก.พ. 59 เป็นต้นไป)	8	8	34	45:15	24.4	บริเวณที่มีฝนตก ได้แก่ จ.นครสวรรค์ จ.ลพบุรี จ.สระบุรี จ.เพชรบูรณ์ (ตอนล่าง) จ.อุทัยธานี จ.ชัยนาท และ จ.สุพรรณบุรี (7 จังหวัด)	วชิราลงกรณ์ 9.08 ศรีนครินทร์ 15.95 กระเสียว 3.60 ป่าสักชลสิทธิ์ 0.42
- กาญจนบุรี (เปิดหน่วยฯ 15 ก.พ. 59 เป็นต้นไป)	12	9	42	55:00	40.0	บริเวณที่มีฝนตก ได้แก่ จ.กาญจนบุรี จ.นครปฐม จ.พระนครศรีอยุธยา จ.สุพรรณบุรี จ.อุทัยธานี จ.ชัยนาท จ.อ่างทอง จ.นครสวรรค์ และ จ.สิงห์บุรี (9 จังหวัด)	
ตะวันออกเฉียงเหนือ						8 จังหวัด	
- นครราชสีมา (เปิดหน่วยฯ 1 มี.ค. 59)	12	7	24	39:00	36.0	บริเวณที่มีฝนตก จ.ชัยภูมิ จ.นครราชสีมา จ.บุรีรัมย์ และ	ลำตะคอง 0.32 ลำพระเพลิง 0.06

ภาค - ศูนย์/หน่วย ปฏิบัติการฯ	ขึ้นบิน (วัน)	ฝนตก (วัน)	จำนวน เที่ยวบิน (เที่ยว)	จำนวน ชั่วโมงบิน (ชั่วโมง)	ปริมาณ สารฝนหลวง (ตัน/น้ด)	จังหวัดที่มีรายงานฝนตก (ทั้งการสังเกตด้วยสายตา/การตรวจวัดด้วย เรดาร์ และเครื่องวัดน้ำฝนอัตโนมัติ)	ปริมาณน้ำไหลลง อ่างเก็บน้ำสะสม (ล้าน ลบ.ม.)
เป็นต้นไป)						จ.ขอนแก่น (4 จังหวัด)	อุบลรัตน์ 2.18
- อุดรธานี (เปิดหน่วยฯ 15 มี.ค. 59 เป็นต้นไป)	3	2	15	17:50	14.4	บริเวณที่มีฝนตก ได้แก่ จ.ขอนแก่น จ.อุดรธานี จ.ชัยภูมิ จ.เลย จ.หนองบัวลำภู และ จ.อุดรธานี (6 จังหวัด)	
ตะวันออก						7 จังหวัด	
- จันทบุรี (เปิดหน่วยฯ 1 มี.ค. 59 เป็นต้นไป)	18	16	114	149:10	79.8	บริเวณที่มีฝนตก ได้แก่ จ.จันทบุรี จ.ฉะเชิงเทรา จ.ชลบุรี จ.ระยอง จ.สระแก้ว จ.ตราด และ จ.ปราจีนบุรี (7 จังหวัด)	คลองพระพุทธร 0.32 ดอกกราย 0.01 หนองปลาไหล 0.74
ใต้						6 จังหวัด	
- หัวหิน (เปิดหน่วยฯ 1 มี.ค. 59 เป็นต้นไป)	11	10	80	103:55	56.0	บริเวณที่มีฝนตก ได้แก่ จ.เพชรบุรี จ.ประจวบคีรีขันธ์ และ จ.ราชบุรี (3 จังหวัด)	แก่งกระจาน 3.82 ปราณบุรี 0.12
- สุราษฎร์ธานี (เปิดหน่วยฯ 15 มี.ค. 59 เป็นต้นไป)	9	6	14	18:10	28.0	บริเวณที่มีฝนตก ได้แก่ จ.พังงา จ.สุราษฎร์ธานี และ จ.นครศรีธรรมราช (3 จังหวัด)	

กลุ่มวิชาการปฏิบัติการฝนหลวง กองปฏิบัติการฝนหลวง กรมฝนหลวงและการบินเกษตร